



C.E.I.P. JOSÉ ITURZAETA

Código del Centro: 28069194



Dirección del Área Territorial
de Madrid - Este
CONSEJERÍA DE EDUCACIÓN, JUVENTUD Y DEPORTE

Comunidad de Madrid

PLAN DE EVACUACIÓN GENERAL DEL CENTRO

C.E.I.P. "JOSÉ ITURZAETA"
Rivas-Vaciamadrid

Aprobado en Claustro en su sesión de 16 de octubre de 2012
Aprobado en Consejo Escolar en su sesión de 18 de octubre de 2012



ÍNDICE

1. INTRODUCCIÓN
2. PLANIFICACIÓN PREVIA
3. ZONA DE REUNIÓN
4. COORDINADORES DEL PLAN DE EVACUACIÓN
5. FUNCIONES DE LOS COORDINADORES
6. FUNCIONES DEL CONSERJE
7. SALIDAS
8. SEÑALES DE ALARMA PARA LA EVACUACIÓN
9. PUESTA EN MARCHA DEL SIMULACRO DE EVACUACIÓN

ANEXOS

ANEXO I: PLANO DEL CENTRO

ANEXO II: UBICACIÓN DE LOS EXTINTORES EN EL CENTRO

ANEXO III: INFORMACIÓN A LOS PADRES Y MADRES.



1. INTRODUCCIÓN

El presente Plan de Evacuación tiene por objeto la organización de unas actuaciones que los miembros de la Comunidad Educativa deben seguir en el hipotético caso de una salida rápida por causas accidentales, minimizando en lo posible las consecuencias de cualquier contingencia que en el Centro pueda ocurrir.

Las directrices del presente Plan son de obligado cumplimiento para los miembros de la Comunidad Educativa que se encuentren presentes en el Centro.

Los usuarios de las diferentes actividades extraescolares que se realizan en el Centro deberán conocer y seguir el presente Plan de Evacuación pudiendo, por sus especiales características modificar y adaptar, tras informar al Consejo Escolar, las actuaciones que no se correspondan con su organización

2. PLANIFICACIÓN PREVIA

Cada espacio existente en el Centro tiene asignado un número o un nombre, según se especifica en los planos del Colegio (Anexo I)

En la puerta de cada espacio del Centro, figura un plano indicativo del camino a seguir en caso de evacuación.

Los profesores disponen de las llaves de las diferentes puertas que deben atravesar para llegar a la zona de reunión.

3. ZONA DE REUNIÓN:

Se establece como zona de reunión de todo el personal del centro las pistas polideportivas situadas en el patio de Educación Primaria. En uno de los muros del patio se colocarán letreros con los nombres de las diferentes aulas para facilitar su ubicación.

4. COORDINADORES DEL PLAN DE EVACUACIÓN:

4.1. El Coordinador General será el Director, o en su defecto el Jefe de Estudios o el Secretario, por este orden, dependiendo de quién esté en ese momento en la zona de Dirección.



4.2. Coordinadores:

4.2.1. Del Pabellón, será coordinador el profesor que lo está ocupando.

4.2.2. En la zona de Educación Infantil, serán coordinadores:

4.2.2.1. De la zona de 3 años, el profesor que se encuentre en el aula de 310. En el caso de que dicho aula esté vacía, será coordinador el profesor que ocupe en ese momento el aula 309, y si ésta estuviese vacía, el que ocupe el aula 308 y así sucesivamente.

Los alumnos que en el momento de la evacuación estuviesen en clase con el coordinador, pasarán a formar parte de la fila del grupo que vaya delante de ellos, con el fin de que el coordinador pueda ejercer sus funciones

4.2.2.2. De la zona de 4 años, el profesor que se encuentre en el aula de 302. En el caso de que dicho aula esté vacía, será coordinador el profesor que ocupe en ese momento el aula 303, y si ésta estuviese vacía, el que ocupe el aula 304 y así sucesivamente.

Los alumnos que en el momento de la evacuación estuviesen en clase con el coordinador, pasarán a formar parte de la fila del grupo que vaya delante de ellos, con el fin de que el coordinador pueda ejercer sus funciones.

4.2.3. En la zona de Educación Primaria

4.2.3.1. Planta baja:

4.2.3.1.1. Pasillo Sala Profesores, el coordinador será el profesor que ocupe en ese momento el aula 105. En el caso de que dicho aula esté vacía, será coordinador el profesor que ocupe en ese momento el aula 104, y si ésta estuviese vacía, el que ocupe el aula 103 y así sucesivamente.

Los alumnos que en el momento de la evacuación estuviesen en clase con el coordinador, pasarán a formar parte de la fila del grupo que vaya delante de ellos, con el fin de que el coordinador pueda ejercer sus funciones.

4.2.3.1.2. Pasillo tutorías, el coordinador será el profesor que ocupe en ese momento el aula 111. En el caso de que dicho aula esté vacía, será coordinador el profesor que ocupe en ese momento el aula 110, y si ésta estuviese vacía, el que ocupe el aula 113.

Los alumnos que en el momento de la evacuación estuviesen en clase con el coordinador, pasarán a formar parte de la fila del grupo que vaya



delante de ellos, con el fin de que el coordinador pueda ejercer sus funciones.

4.2.3.2. **Planta Primera:**

4.2.3.2.1. **Pasillo Ascensor**, el coordinador será el profesor que ocupe en ese momento el aula 201. En el caso de que dicho aula esté vacía, será coordinador el profesor que ocupe en ese momento el aula 202, y si ésta estuviese vacía, el que ocupe el aula 203 y así sucesivamente.

Los alumnos que en el momento de la evacuación estuviesen en clase con el coordinador, pasarán a formar parte de la fila del grupo que vaya delante de ellos, con el fin de que el coordinador pueda ejercer sus funciones.

4.2.3.2.2. **Pasillo tutorías**, el coordinador será el profesor que ocupe en ese momento el aula 212. En el caso de que dicho aula esté vacía, será coordinador el profesor que ocupe en ese momento el aula 213, y si ésta estuviese vacía, el que ocupe el aula 208 y así sucesivamente

Los alumnos que en el momento de la evacuación estuviesen en clase con el coordinador, pasarán a formar parte de la fila del grupo que vaya delante de ellos, con el fin de que el coordinador pueda ejercer sus funciones.

4.2.4. En la zona de **comedor** el coordinador será el jefe de cocina.

5. FUNCIONES DE LOS COORDINADORES DE ZONA

5.1. **Del Pabellón**, se encargará de revisar que en el espacio que coordina no queda ningún alumno y cerrar las puertas de las aulas, e informar al coordinador general acerca de las incidencias de la evacuación de su zona

5.2. De la zona de Educación Infantil:

5.2.1. **De la zona de 3 años**, se encargará de revisar que en el espacio que coordina no queda ningún alumno y cerrar las puertas de las aulas, e informar al coordinador general acerca de las incidencias de la evacuación de su zona.

5.2.2. **De la zona de 4 años**, se encargará de revisar que en el espacio que coordina no queda ningún alumno y cerrar las puertas de las aulas, e informar al coordinador general acerca de las incidencias de la evacuación de su zona.



5.3. De la zona de Educación Primaria:

5.3.1. De la planta baja:

5.3.1.1. **Pasillo Sala Profesores**, se encargará de revisar que en el espacio que coordina no queda ningún alumno y cerrar las puertas de las aulas, e informar al coordinador general acerca de las incidencias de la evacuación de su zona.

5.3.1.2. **Pasillo tutorías**, se encargará de revisar que en el espacio que coordina no queda ningún alumno y cerrar las puertas de las aulas, e informar al coordinador general acerca de las incidencias de la evacuación de su zona.

5.3.2. Del Primer piso:

5.3.2.1. **Pasillo Ascensor**, se encargará de revisar que en el espacio que coordina no queda ningún alumno y cerrar las puertas de las aulas, e informar al coordinador general acerca de las incidencias de la evacuación de su zona.

5.3.2.2. **Pasillo Tutorías**, se encargará de revisar que en el espacio que coordina no queda ningún alumno y cerrar las puertas de las aulas, e informar al coordinador general acerca de las incidencias de la evacuación de su zona.

5.4. De la zona de **comedor** el coordinador se encargará de revisar que todos los espacios del pabellón queden vacías, que los diferentes aparatos existentes queden apagados y cerrar las puertas posteriormente e informar al coordinador general acerca de las incidencias de la evacuación de su zona.

6. FUNCIONES DEL CONSERJE:

Una vez activada la señal de alarma, el conserje cortará todo suministro de energía, ya sea eléctrica como de gas, pasando a continuación a abrir las puertas necesarias para facilitar la evacuación de los alumnos, profesores y demás personal que ocupe el centro.

7. SALIDAS:

7.1. En horario lectivo:

7.1.1. Pabellón: Los alumnos que se encuentren en el Pabellón saldrán directamente a la zona de reunión.

7.1.2. Zona de Educación Infantil: Los alumnos de Ed. Infantil saldrán por su salida habitual al patio de recreo desplazándose a continuación hacia la zona de reunión



situada en las pistas polideportivas.

7.1.2.1. **Patio de 3 años:** el orden salida será aula 305, que abrirá la puerta de salida del patio, aula 304, aula 303 y aula 302. En el caso de que el aula de Psicomotricidad esté ocupada, saldrá a continuación del aula 302.

7.1.2.2. **Patio de 4 años:** El orden de salida será aula 306, que abrirá la puerta de salida del patio, aula 307, aula 308, aula 309 y aula 310.

7.1.3. Zona Educación Primaria:

7.1.3.1. Planta baja:

7.1.3.1.1. **Pasillo Sala Profesores,** El orden de salida será aula 102, 101, 103, 104 y 105,

7.1.3.2. **Pasillo tutorías,** El orden de salida será aula 113, 110 y 111.

7.1.3.2.1. **Salón de actos:** Los alumnos que se encuentren en el salón de actos saldrán antes que los de las aulas 211 y 212 del primer piso.

7.1.3.3. Del Primer piso:

7.1.3.3.1. **Pasillo Ascensor:** El orden de salida será aula 217 y aula 201 por la zona de pared de la escalera, aula 205, aula 204, aula 203 y aula 202 por la parte de barandilla de la escalera.

7.1.3.3.2. **Pasillo Tutorías:** El orden de salida será aula 211, aula 216, aula 215, aula 214, aula 213 y aula 212 por la parte de barandilla de la escalera, aula 210, aula 209 y aula 208 por la zona de pared de la escalera.

7.2. En horario de Comedor:

7.2.1. La evacuación del comedor se realizará por la puerta que comunica el pabellón de comedor con la zona de banderas trasladándose posteriormente a la zona de reunión.

7.2.2. La evacuación de los usuarios del servicio de comedor que se encuentren en los periodos anterior o posterior a la utilización del comedor se realizará siguiendo las indicaciones del apartado 7.1.

8. SEÑALES DE ALARMA PARA LA EVACUACIÓN

Se activará la sirena de emergencias. (En caso de falta de energía eléctrica se realizará con un silbato la señal consistente en series de cinco pitidos cortos dejando un mínimo de 5 segundos entre serie y serie).



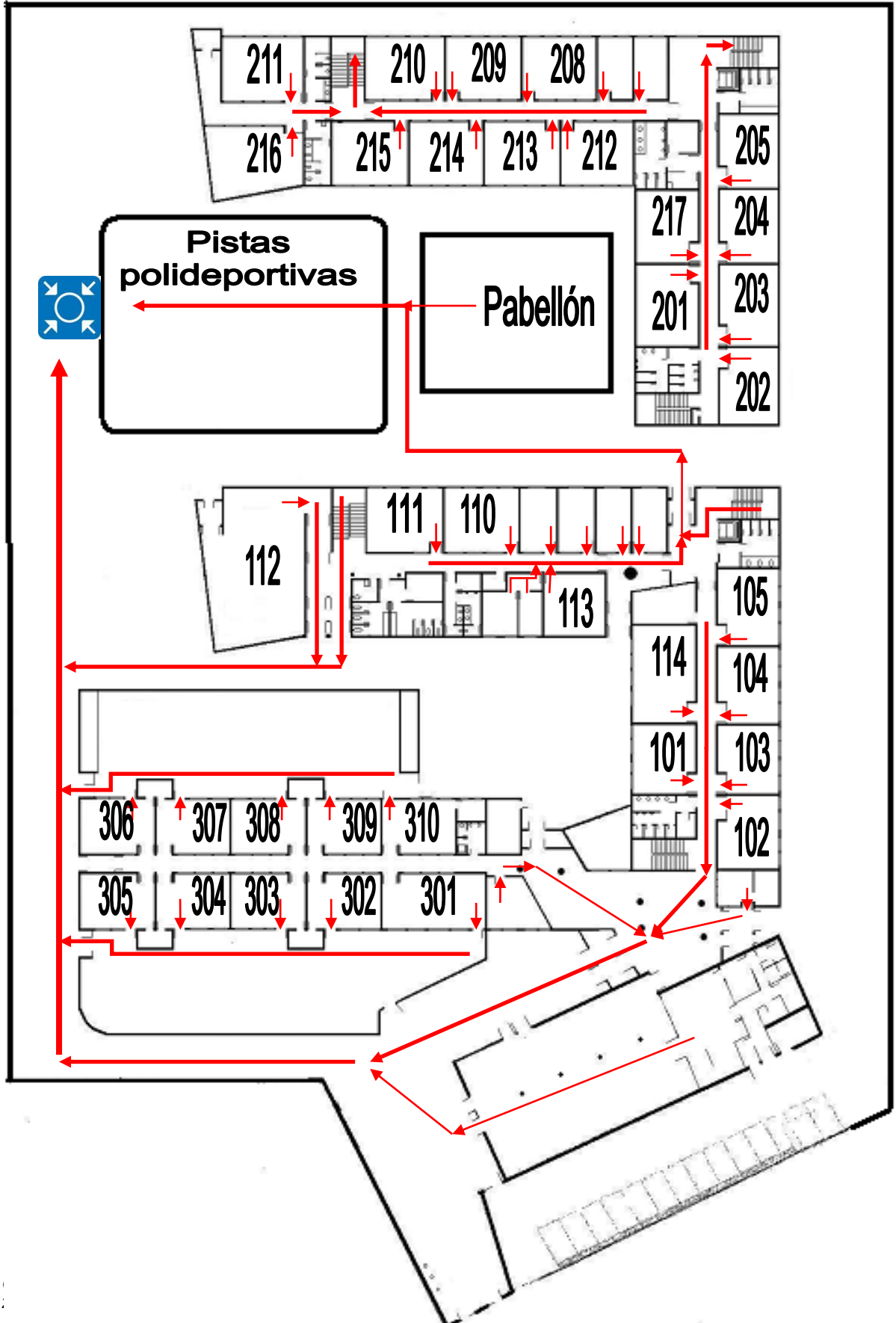
9. PUESTA EN MARCHA DEL SIMULACRO DE EVACUACIÓN

- El simulacro de evacuación del Centro deberá llevarse a cabo durante el primer trimestre de cada curso escolar. Previamente se informará al Claustro de Profesores para conocimiento de posibles modificaciones.
- Se informará a los servicios de emergencia, bomberos y policía local.
- El día estipulado por el coordinador general:
 - ✓ Ningún profesor ni alumno conocerán el día y hora del simulacro.
 - ✓ Se darán las señales de alarma prefijadas.
 - ✓ Una vez oída la señal los alumnos y los profesores irán saliendo por el orden establecido, **sin correr** y bajo la supervisión de los coordinadores de cada zona, y se dirigirán al lugar asignado.
 - ✓ Los profesores cerrarán las puertas y ventanas de sus aulas comprobando que no queda dentro ningún alumno.
 - ✓ Los coordinadores saldrán los últimos de sus zonas después de haber comprobado que no queda nadie en pasillos y servicios.
 - ✓ Los profesores contarán a sus alumnos en la zona establecida e informarán a su coordinador si apreciase alguna ausencia.
 - ✓ Los profesores que en el momento de la evacuación no impartan clase colaborarán con los coordinadores de sus respectivas zonas en lo que sea necesario para una mejor evacuación de los alumnos.
- El coordinador general controlará el tiempo empleado en la evacuación del Centro.

Posteriormente, a través de la C.C.P. se pondrán en común las incidencias y fallos a corregir que se hayan detectado en el simulacro.

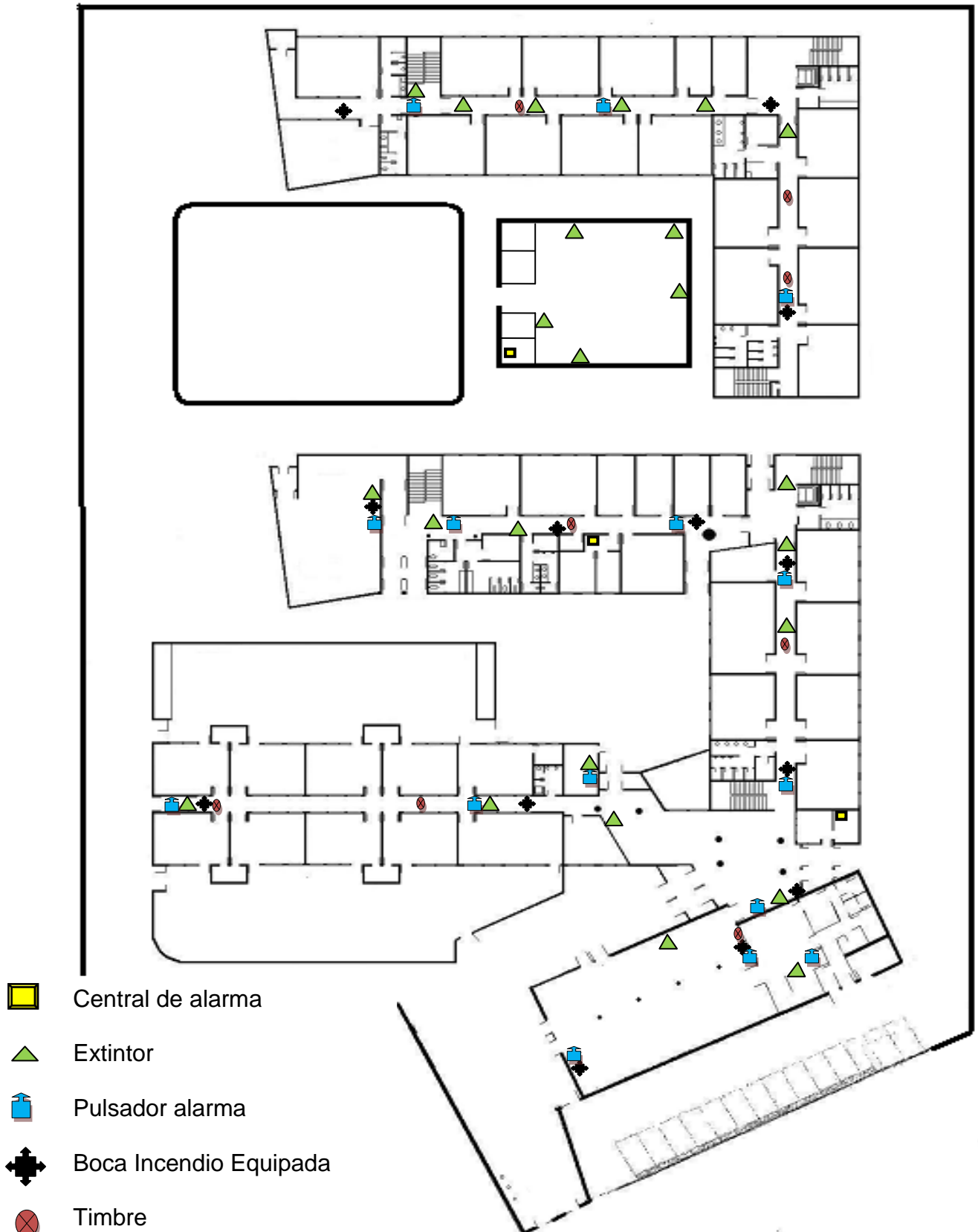
Se elaborará un informe que recoja lo expuesto anteriormente, que, una vez debatido en Claustro y Consejo Escolar, se enviará a la Dirección de Área Territorial, al Servicio de Inspección, al Ayuntamiento de Rivas-Vaciamadrid y a su Concejalía de Educación, y a la Policía Local de Rivas-Vaciamadrid.

ANEXO I: PLANO DEL CENTRO



ANEXO II

UBICACIÓN DE LOS EXTINTORES EN EL CENTRO





ANEXO III

NOTA PARA REPARTIR A LOS PADRES Y MADRES DE ALUMNOS DURANTE EL 1^{ER} TRIMESTRE DE CURSO

Estimados padres y madres:

Queremos comunicarles que próximamente vamos a efectuar en el Centro un simulacro de evacuación con los alumnos y alumnas.

En el caso de que en los próximos días observen que salimos de los edificios del Colegio en un horario poco usual, se deberá a esta circunstancia.

Reciban un cordial saludo,

La Dirección del Centro.